

**Raport z badania  
potrzeb kulturalnych, zasobów i potencjału  
społeczności lokalnej Widzewa  
przeprowadzonego w ramach realizacji  
projektu  
„Widzewski bank pomysłów na kulturę”**

Przygotował  
Rafał Mielczarek

Łódź  
Maj 2017



WIDZEWSKI  
BANK  
POMYSŁÓW  
NA KULTURĘ



ariadna  
Dom Kultury



Dofinansowano ze środków Narodowego Centrum Kultury w ramach programu Dom Kultury+ Inicjatywy Lokalne 2017

## SPIS TREŚCI

<b>Projekt badania .....</b>	<b>3</b>
<b>Realizacja badania .....</b>	<b>3</b>
<b>Operacjonalizacja celów .....</b>	<b>4</b>
<b>I GRUPA PYTAŃ PROBLEMOWYCH</b>	
<b>Problem: Identyfikacja liderów/aktywistów.....</b>	<b>5</b>
<b>Wnioski z opracowania I problemu.....</b>	<b>15</b>
<b>II GRUPA PYTAŃ PROBLEMOWYCH</b>	
<b>Problem: Znajomość lokalnych instytucji kultury i ich atrakcyjność, kanały zbierania informacji o wydarzeniach kulturalnych.....</b>	<b>16</b>
<b>Wnioski z opracowania II problemu.....</b>	<b>18</b>
<b>III GRUPA PYTAŃ PROBLEMOWYCH</b>	
<b>Problem: Preferowane formy aktywności kulturalnej.....</b>	<b>19</b>
<b>Wnioski z opracowania III problemu.....</b>	<b>30</b>
<b>Wnioski z warsztatów dla mieszkańców i lokalnych liderów.....</b>	<b>32</b>
<b>Rekomendacje .....</b>	<b>33</b>
<b>Załącznik nr 1 - kwestionariusz do ankiety dla mieszkańców</b>	

Widzewskie Domy Kultury (dalej: WDK) podjęły się realizacji zadania o nazwie „Widzewski bank pomysłów na kulturę”, którego głównym celem było „zwiększenie zaangażowania WDK w życie społeczności lokalnej oraz wzmocnienie ich [WDK] roli jako miejsca otwartego dla mieszkańców. W tym celu zdecydowano się przeprowadzić diagnostyczne badanie potrzeb kulturalnych mieszkańców Widzewa. Przygotowanie narzędzi badawczych i realizację badania WDK zleciło Centrum Promocji i Rozwoju Inicjatyw Obywatelskich OPUS (dalej: OPUS).

### **Projekt badania**

OPUS przygotowało badanie, którego przedmiotem było „określenie potrzeb i możliwości mieszkańców w zakresie aktywności w wolnym czasie, ze szczególnym uwzględnieniem obszaru szeroko rozumianej kultury”. Projekt badania zawierał 2 główne cele oraz 8 celów szczegółowych.

Wskazano następujące cele główne:

1. Poznanie opinii mieszkańców na temat oferowanego i preferowanego sposobu spędzania czasu wolnego, ze szczególnym uwzględnieniem stylu korzystania z oferty kulturalnej oraz zdiagnozowanych przez mieszkańców utrudnień w realizacji potrzeb w tym zakresie.
2. Zmapowanie osiedlowych liderów/aktywistów, obszarów i form ich działań oraz potencjalnych sfer współpracy z lokalnymi ośrodkami kultury.

Wskazano następujące cele szczegółowe:

1. Poznanie stylu korzystania z kultury i preferowanych form spędzania wolnego czasu.
2. Zbadanie potencjalnej atrakcyjności różnych form aktywności.
3. Określenie m.in. miejsca zamieszkania respondentów i innych danych pozwalających stworzyć sylwetkę gościa/wolontariusza ośrodka kultury.
4. Zmapowanie lokalnych aktywistów (w tym osób składających wnioski z projektami do Budżetu Obywatelskiego) oraz potencjalnych wolontariuszy ośrodków.
5. Promocja ośrodków kultury jako miejsca spędzania wolnego czasu.
6. Oddolne budowanie nowej publiczności ośrodków kultury.
7. Określanie potencjału ośrodków kultury (analiza SWOT posiadanych zasobów) i sposobów ich wykorzystania przy udziale mieszkańców.
8. Przekazanie informacji o konkursie dotacyjnym na projekty realizowane przez mieszkańców w partnerstwie z ośrodkami kultury.

Do badania wykorzystano ankietę z kwestionariuszem papierowym oraz kwestionariuszem elektronicznym. Ponadto przeprowadzono serię warsztatów moderowanych przez animatorów OPUS.

### **Realizacja badania**

Badanie ankietowe, zgodnie w założeniami, zostało prowadzone podczas działań animacyjnych realizowanych wśród mieszkańców 6 osiedli Widzewa: Stoków, Sikawy, Podgórze, Mileszek, Widzewa Wschodu i Starego Widzewa, oraz przy pomocy kwestionariusza internetowego. Ankietowanie respondentów odbyło się w następujących miejscach i czasie.

I tura odbyła się 24.03.2017, w godzinach 12.00-17.00 w okolicach Gimnazjum 33, przy ulicy Janosika 136. Zankietowano **41** respondentów.

II tura odbyła się 25.03.2017, w godzinach 10.00-16.00 na terenie hipermarketu TESCO, przy ulicy Widzewskiej 22. Zankietowano **58** respondentów.

III tura odbyła się 26.03.2017, w godzinach 10.00-16.00 na terenie Lasku Widzewskiego. Zankietowano **32** respondentów.

IV tura odbyła się 31.03.2017, w godzinach 12.00-17.00 w pasażu vis a vis Kościoła św. Kazimierza. Zankietowano **60** respondentów.

V tura odbyła się 01.04.2017, w godzinach 10.00-16.00 w parku na Jasieniem, w okolicach placu zabaw. Zankietowano **52** respondentów.

VI tura odbyła się 02.04.2017, w godzinach 10.00-16.00. Zankietowano **43** respondentów.

Przy wykorzystaniu kwestionariusza internetowego zankietowano **94** respondentów.

W sumie obie formy ankiety przyniosły **380** odpowiedzi.

Sesje warsztatów dla mieszkańców odbyły się w następujących miejscach i czasie.

I sesja odbyła się 21.03.2017, w godzinach 18.00-20.30 w Domu Kultury „Ariadna”, przy ulicy Niciarnianej 1/3 i była zaadresowana do mieszkańców osiedla Pogórze i części osiedla Stary Widzew.

II sesja odbyła się 22.03.2017, w godzinach 18.00-20.30 w budynku Szkoły Podstawowej nr 139, przy ulicy Giewont 28 i była zaadresowana do mieszkańców osiedla Stoki.

III sesja odbyła się 28.03.2017, w godzinach 18.00-20.30 w budynku Gimnazjum 33, przy ulicy Janosika 136 i była zaadresowana do mieszkańców osiedla Sikawa.

IV sesja odbyła się 29.03.2017, w godzinach 17.30-20.00 w Domu Kultury 502, przy ulicy Gorkiego 18 i była zaadresowana do mieszkańców osiedla Widzew Wschód.

V tura odbyła się 04.04.2017, w godzinach 17.00-19.30 na Księżym Młynie i była zaadresowana do mieszkańców osiedla Stary Widzew.

VI tura odbyła się 06.04.2017, w godzinach 18.00-20.30 w budynku Szkoły Podstawowej Mieszki nr 203, przy ulicy Pomorskiej 437 i była zaadresowana do mieszkańców osiedla Mieszki.

Sesje warsztatów dla „liderów” odbyły się w następujących miejscach i czasie.

I sesja odbyła się 10.04.2017, w godzinach 18.00-20.30 w Domu Kultury 502, przy ulicy Gorkiego 18.

II sesja odbyła się 19.04.2017, w godzinach 18.00-20.30 w Domu Kultury „Ariadna”, przy ulicy Niciarnianej 1/3.

### **Operacjonalizacja celów**

Cele projektu o charakterze poznawczym (w skład których wchodzi oba cele główne oraz cele szczegółowe od nr. 1 do nr. 4) zoperacjonalizowano w 11 pytaniach zawartych w kwestionariuszu ankiety (**Załącznik nr 1**). Cele szczegółowe nr 5, 6 i 8, które miały charakter promocyjny i aktywizacyjny, nie zostały zoperacjonalizowane w przygotowanym badaniu. Cel szczegółowy nr 7 (analiza SWOT potencjału WDK) wymaga nowego badania.

11 pytań zawartych w kwestionariuszu ankiety tworzy 3 grupy problemowe o następujących zakresach przedmiotowych.

**I grupa problemowa:** Identyfikacja liderów/aktywistów

**II grupa problemowa:** Znajomość lokalnych instytucji kultury i ich atrakcyjność, kanały zbierania informacji o wydarzeniach kulturalnych.

**III grupa problemowa:** Preferowane formy aktywności kulturalnej.

## I GRUPA PYTAŃ PROBLEMOWYCH

**Problem:** Identyfikacja liderów/aktywistów

Problem identyfikacji liderów/aktywistów wiązał się z odpowiedzią na następujące pytania:

1. Czy respondent uważa się za twórcę?
2. Czy respondent ma jakąś pasję, hobby?
3. Czy respondent ma pomysł na wydarzenie kulturalne (w tym: czy respondent ma wiedzę o tym, jakich wydarzeń kulturalnych brak w jego lokalnym środowisku)?
4. Czy respondent chce się zaangażować w organizację imprezy kulturalnej?
5. Czy respondent jest już zaangażowany w jakieś działanie kulturalne?

Wymienione pytania problemowe zostały zoperacjonalizowane w zestawie 5 pytań ankietowych (w kolejności porządku kwestionariusza są to pytania: nr 1, nr 2, nr 3, nr 6, nr 10), które zostały zorientowane na stworzenie charakterystyki postaci lokalnego lidera/aktywisty kulturalnego, która umożliwiłaby identyfikowanie osób należących do tej kategorii uczestnictwa w kulturze, by w konsekwencji stworzyć „mapę” obecności i funkcjonowania liderów/aktywistów kulturalnych w lokalnej społeczności.

Punktem odniesienia w tworzeniu charakterystyki sylwetki lokalnego lidera/aktywisty kulturalnego były odpowiedzi na pytanie nr 6, w których respondenci dokonywali samookreślenia w kontekście uczestnictwa w szerokokorozumianej kulturze. Respondenci mieli do wyboru 8 następujących alternatyw (w kolejności porządku kafeterii), które znajdują się w tabeli nr 1. Zgodnie z instrukcją zawartą w pytaniu, mogli wybrać maksymalnie 2 odpowiedzi.

**Tabela nr 1. Kafeteria pytania nr 6**

1	<i>Wystarczy mi oglądanie telewizji.</i>
2	<i>Interesuje mnie kultura wysoka: koncerty w filharmonii, ambitne spektakle, wystawy sztuk wizualnych.</i>
3	<i>Jestem twórcą/twórczynią kultury.</i>
4	<i>Najbardziej lubię imprezy masowe – festyny, jarmarki, pikniki, gdzie jest miła i swobodna atmosfera.</i>
5	<i>Należę do zespołu amatorskiego (np. koło artystyczne, zespół, chór).</i>
6	<i>Lubię być na bieżąco z relacjami z imprez kulturalnych, ale sam/a rzadko w nich uczestniczę.</i>
7	<i>Lubię w spokoju poczytać książkę, obejrzeć dobry film.</i>
8	<i>Kultura niezbyt mnie interesuje, biorę udział w wydarzeniach, gdy ktoś mnie wyciągnie.</i>

Alternatywy stworzyły dwa kontinua odpowiadające dwóm aspektom uczestnictwa w kulturze.

- 1) Pierwszy aspekt dotyczy **nastawienia** jednostki do szerokokorozumianej kultury. W tym przypadku kontinuum jest rozpięte między biegunem **zaangażowania** i biegunem **zdytansowania** (braku zaangażowania). To kontinuum obejmuje wszystkie 8 zaproponowanych alternatyw, choć rozkład alternatyw nie jest równomierny. Kontinuum składa się z 6 poziomów. Na biegunie największego zaangażowania (umownie poziom 6, patrz: Tabela nr 2) znajduje się samookreślenie „*Jestem twórcą/twórczynią kultury*”. Poziom niżej (poziom 5) samookreślenie „*Należę do zespołu amatorskiego*”, na kolejnym, niższym poziomie (poziom 4) zaangażowania znalazły się 3 formy samookreślenia: „*Interesuje mnie kultura wysoka*”, „*Najbardziej lubię imprezy masowe*” i „*Lubię w spokoju poczytać książkę, obejrzeć dobry film*”.

Na poziomie 3 znalazła się forma samookreślenia „*Lubię być na bieżąco z relacjami z imprez kulturalnych, ale rzadko w nich uczestniczę*”, na poziomie 2 - „*Wystarczy mi oglądanie telewizji*”. Na najniższym 1 poziomie znalazła się forma samookreślenia „*Kultura niezbyt mnie interesuje*”, która wskazuje na największy, literalnie całkowity dystans wobec kultury.

**Tabela nr 2. Kontinuum nastawienia respondentów wobec kultury**

	ZAANGAŻOWANIE
<b>6</b>	• <i>Jestem twórcą.</i>
<b>5</b>	• <i>Należę do zespołu amatorskiego.</i>
<b>4</b>	• <i>Interesuje mnie kultura wysoka.</i> • <i>Najbardziej lubię imprezy masowe.</i> • <i>Lubię w spokoju poczytać książkę, obejrzeć dobry film.</i>
<b>3</b>	• <i>Lubię być na bieżąco z relacjami z imprez kulturalnych, ale rzadko w nich uczestniczę.</i>
<b>2</b>	• <i>Wystarczy mi oglądanie telewizji.</i>
<b>1</b>	• <i>Kultura niezbyt mnie interesuje.</i>
	ZDYSTANSOWANIE

- 2) Drugi aspekt dotyczy **preferowanego** przez jednostkę **stylu** uczestnictwa w kulturze. W tym przypadku kontinuum jest rozpięte między biegunem **indywidualnego stylu uczestnictwa** i biegunem **kolektywnego stylu uczestnictwa**. To kontinuum obejmuje już tylko 5 z 8 zaproponowanych w kwestionariuszu alternatyw, które w tym wypadku zostały rozłożone równomiernie na poszczególne 5 poziomów tworzących kontinuum.

**Tabela nr 3. Kontinuum stylu uczestnictwa respondentów w kulturze**

	STYL KOLEKTYWNY
<b>5</b>	• <i>Najbardziej lubię imprezy masowe.</i>
<b>4</b>	• <i>Należę do zespołu amatorskiego.</i>
<b>3</b>	• <i>Lubię być na bieżąco z relacjami z imprez kulturalnych, ale rzadko w nich uczestniczę</i>
<b>2</b>	• <i>Wystarczy mi oglądanie telewizji.</i>
<b>1</b>	• <i>Lubię w spokoju poczytać książkę, obejrzeć dobry film</i>
	STYL INDYWIDUALNY

W charakterystyce lidera/aktywisty większe znaczenie ma pierwszy z wymienionych wyżej aspektów - dotyczący deklarowanego poziomu zaangażowania. Należy jednak nadmienić, że deklaracja preferowanego stylu uczestnictwa w kulturze nie pozostaje bez znaczenia. Status lidera, ujmowany w ramach analizy socjologicznej (lub szerzej w ramach analizy nauk społecznych), implikuje bowiem oddziaływanie na innych ludzi, a więc wymaga zaangażowania choćby w minimalnym stopniu kolektywnego. Konsumowanie „w spokoju” nawet najbardziej wyrafinowanych dzieł kultury nie pozwala na zdefiniowanie osoby preferującej ten styl uczestnictwa w kulturze jako lidera (ewentualnie osoby aktywnej, bo już nie aktywisty, który to termin posiada wyraźne konotacje kolektywne).

Respondenci, których na mocy autodefinicji zaliczono wstępnie do kategorii liderów/aktywistów, wybierali w pierwszej kolejności jedną z dwóch alternatyw: „*Jestem twórcą/twórczynią kultury*” lub „*Interesuje mnie kultura wysoka: koncerty w filharmonii, ambitne spektakle, wystawy sztuk wizualnych*”. Pierwszy typ respondenta, ze względu na deklarację *expressis verbis* w odpowiedzi, określono mianem „twórcy kultury”. Drugi typ stanowiły osoby, które najmocniej akcentowały swoje zainteresowanie kulturą wysoką. Ten typ został określony mianem „człowieka kulturalnego”. Układ alternatyw i rozkład wyborów wyglądały w każdym z dwóch wskazanych przypadków następująco.

1) Odpowiedź „*Jestem twórcą/twórczynią kultury*” jako pierwszy wybór (w tym jako odpowiedź jedyna). Grupa ta jest zróżnicowana ze względu na drugi wybór na 5 odmian. Struktura i rozkład wyborów pokazuje tabela nr 4.

**Tabela nr 4. Samookreślenie „twórców kultury”**

Odmiany „twórcy kultury”	Drugi wybór	<i>Jestem twórcą kultury</i>
<b>A</b>	Liczba respondentów, dla których pierwsza odpowiedź była jednocześnie jedynym wyborem.	2
<b>B</b>	• <i>Lubię być na bieżąco z relacjami z imprez kulturalnych, ale rzadko w nich uczestniczę.</i>	1
<b>C</b>	• <i>Lubię w spokoju poczytać książkę, obejrzeć dobry film.</i>	7
<b>D</b>	• <i>Najbardziej lubię imprezy masowe.</i>	4
<b>E</b>	• <i>Należę do zespołu amatorskiego.</i>	5
	<b>N</b>	<b>19</b>

2) Odpowiedź „*Interesuje mnie kultura wysoka: koncerty w filharmonii, ambitne spektakle, wystawy sztuk wizualnych*” jako pierwszy wybór (w tym jako odpowiedź jedyna). Grupa ta jest zróżnicowana ze względu na drugi wybór na 6 odmian. Odmiana G (1 respondentka) została wyłączona z grupy ponieważ oba wybory tworzyły autodefinicję sprzeczną logicznie. Struktura i rozkład wyborów pokazuje tabela nr 5.

**Tabela nr 5. Samookreślenie „człowieka kulturalnego”**

<b>Odmiany „człowieka kulturalnego”</b>	<b>Drugi wybór</b>	<b><i>Interesuje mnie kultura wysoka</i></b>
<b>A</b>	Liczba respondentów, dla których pierwsza odpowiedź była jednocześnie jedynym wyborem.	4
<b>B</b>	• <i>Jestem twórcą.</i>	14
<b>C</b>	• <i>Lubię być na bieżąco z relacjami z imprez kulturalnych, ale rzadko w nich uczestniczę.</i>	17
<b>D</b>	• <i>Lubię w spokoju poczytać książkę, obejrzeć dobry film.</i>	24
<b>E</b>	• <i>Najbardziej lubię imprezy masowe.</i>	42
<b>F</b>	• <i>Należę do zespołu amatorskiego.</i>	3
<b>G</b>	• <i>Kultura niezbyt mnie interesuje.</i>	1
	<b>N</b>	<b>105</b>

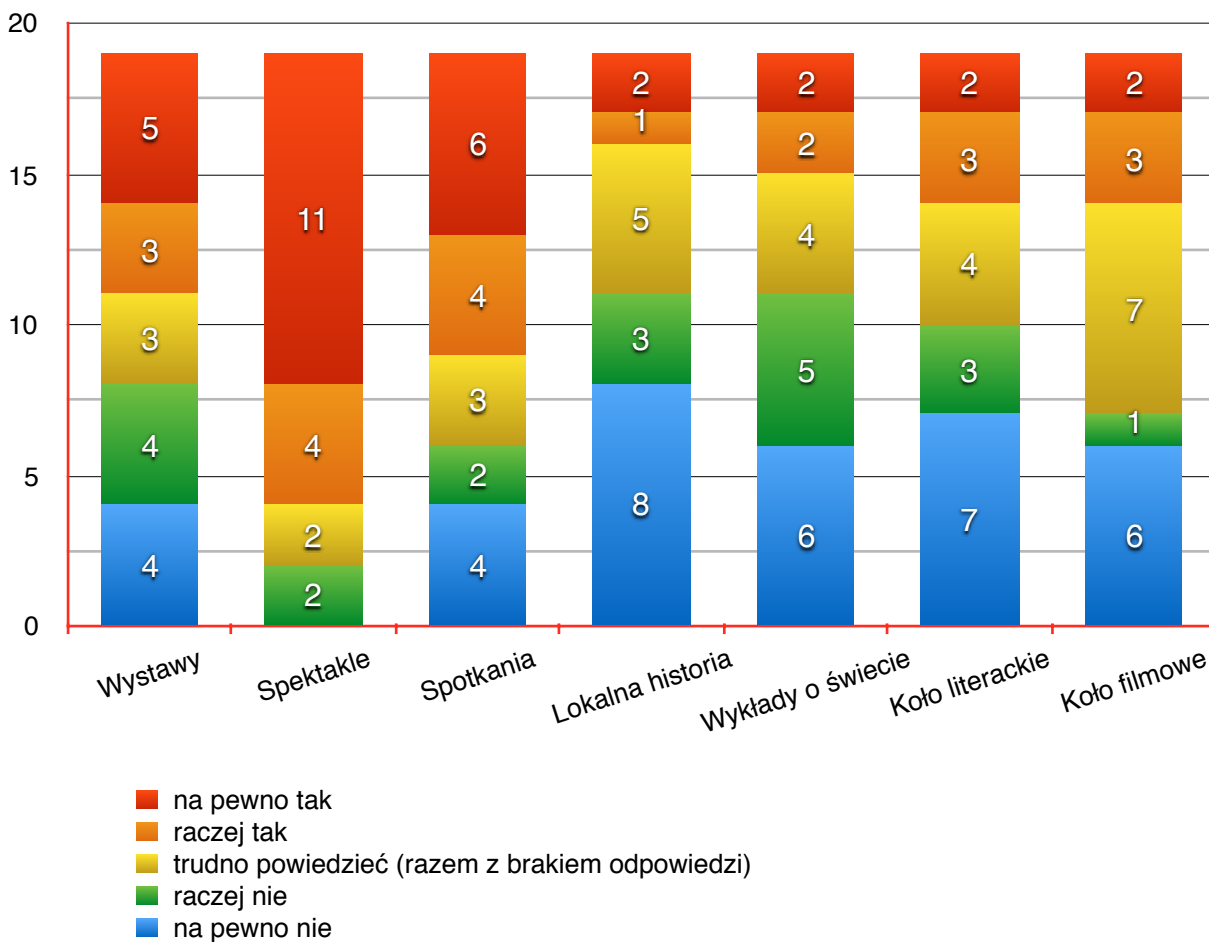
W świetle zgromadzonych i wskazanych wyżej deklaracji reprezentantów obu grup istotne są ich odpowiedzi na pytanie dotyczące preferowanych form aktywności kulturalnej. Zestawienie danych w tabeli nr 6 i wykresie nr 1.



Tabela nr 6. Preferencje „twórców kultury” w zakresie form aktywności kulturalnej z obszaru kultury wysokiej (N=19)

„Twórcy kultury”	Na pewno nie	Raczej nie	Trudno powiedzieć	Raczej tak	Na pewno tak	Brak odpowiedzi	N
<i>Wystawy tematyczne</i>	4	4	2	3	5	1	19
<i>Spektakle</i>	0	2	1	4	11	1	19
<i>Spotkania</i>	4	2	2	4	6	1	19
<i>Lokalna historia i tożsamość</i>	8	3	4	1	2	1	19
<i>Wykłady o problemach współczesności</i>	6	5	3	2	2	1	19
<i>Koła literackie</i>	7	3	3	3	2	1	19
<i>Dyskusyjnie koła filmowe</i>	6	1	6	3	2	1	19

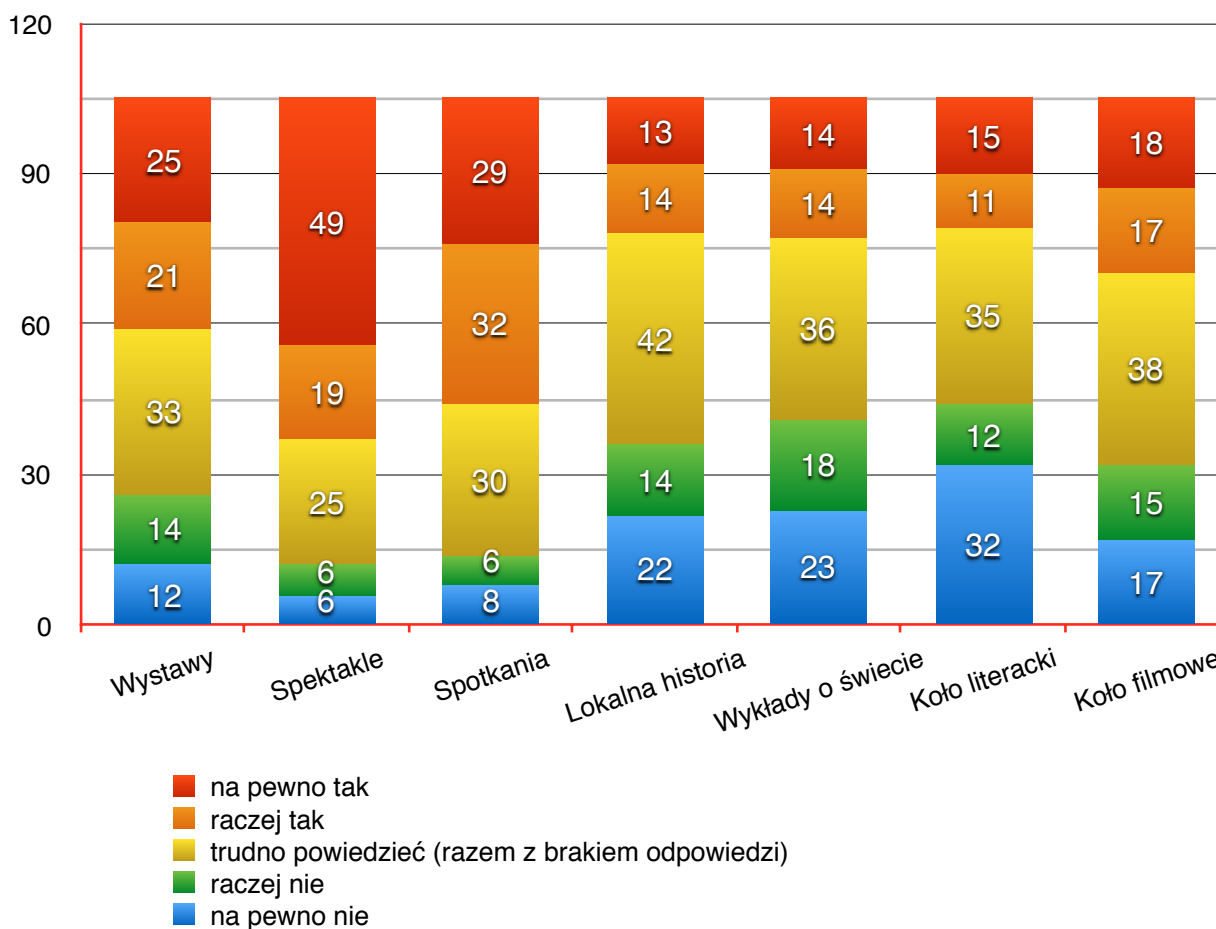
Wykres nr 1: Zainteresowanie kulturą wysoką „Twórców kultury”



**Tabela nr 7. Preferencje „człowieka kulturalnego” w zakresie form aktywności kulturalnej z obszaru kultury wysokiej (N=105)**

„Człowiek kulturalny”	Na pewno nie	Raczej nie	Trudno powiedzieć	Raczej tak	Na pewno tak	Brak odpowiedzi	N
<i>Wystawy tematyczne</i>	12	14	19	21	25	14	105
<i>Spektakle</i>	6	6	12	19	49	13	105
<i>Spotkania</i>	8	6	14	32	29	16	105
<i>Lokalna historia i tożsamość</i>	22	14	25	14	13	17	105
<i>Wykłady o problemach współczesności</i>	23	18	18	14	14	18	105
<i>Kola literackie</i>	32	12	17	11	15	18	105
<i>Dyskusyjnie kola filmowe</i>	17	15	20	17	18	18	105

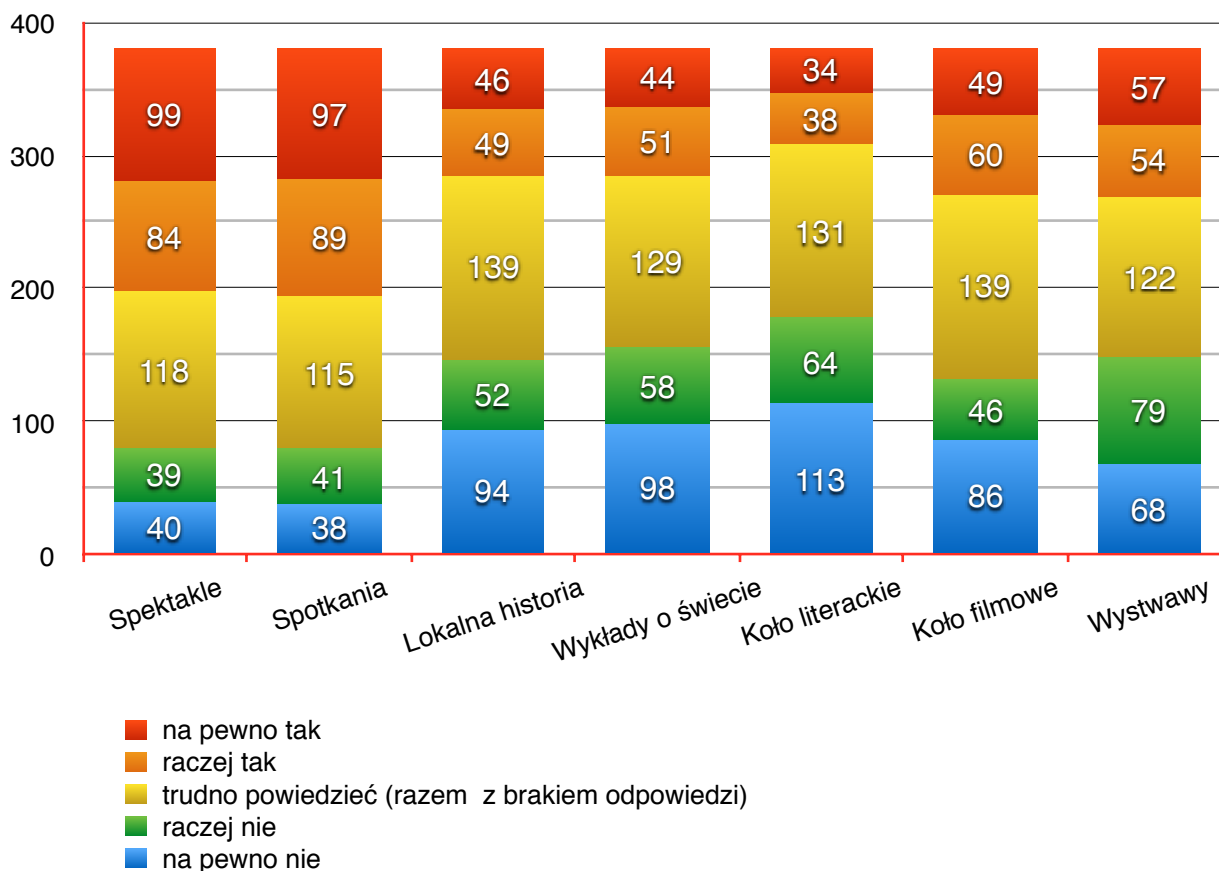
**Wykres nr 2: Zainteresowanie „człowieka kulturalnego” kulturą wysoką**



**Tabela nr 8. Preferencje całej badanej grupy w zakresie form aktywności kulturalnej z obszaru kultury wysokiej (N=380)**

Cała grupa	Na pewno nie	Raczej nie	Trudno powiedzieć	Raczej tak	Na pewno tak	Brak odpowiedzi	N
<i>Wystawy tematyczne</i>	<b>68</b>	<b>79</b>	<b>59</b>	<b>54</b>	<b>57</b>	<b>63</b>	380
<i>Spektakle</i>	<b>40</b>	<b>39</b>	<b>62</b>	<b>84</b>	<b>99</b>	<b>56</b>	380
<i>Spotkania</i>	<b>38</b>	<b>41</b>	<b>55</b>	<b>89</b>	<b>97</b>	<b>60</b>	380
<i>Lokalna historia i tożsamość</i>	<b>94</b>	<b>52</b>	<b>70</b>	<b>49</b>	<b>46</b>	<b>69</b>	380
<i>Wykłady o problemach współczesności</i>	<b>98</b>	<b>58</b>	<b>60</b>	<b>51</b>	<b>44</b>	<b>69</b>	380
<i>Kola literackie</i>	<b>113</b>	<b>64</b>	<b>61</b>	<b>38</b>	<b>34</b>	<b>70</b>	380
<i>Dyskusyjnie kola filmowe</i>	<b>86</b>	<b>46</b>	<b>68</b>	<b>60</b>	<b>49</b>	<b>71</b>	380

**Wykres nr 3: Zainteresowanie kulturą wysoką w całej grupie badanej**



Pozostali respondenci (nie zaliczeni do 124 osobowej grupy „liderów”), w liczbie 252 osób (4 osoby nie odpowiedziały na pytanie 6), których zaliczono zbiorowo do kategorii „biernych konsumentów kultury”, na pierwszym miejscu wskazywali na jedną z 6 pozostałych alternatyw. Rozkład tych wyborów (w tych przypadkach uwzględniono jedynie pierwszy wybór) pokazuje tabela nr 8.

**Tabela nr 9. Samookreślenie „biernych konsumentów kultury”**

	<i>Sposób samookreślenia</i>	<i>Liczba wybranych</i>
1	<i>Wystarczy mi oglądanie telewizji.</i>	<b>57</b>
2	<i>Najbardziej lubię imprezy masowe – festyny, jarmarki, pikniki, gdzie jest miła i swobodna atmosfera.</i>	<b>128</b>
3	<i>Należę do zespołu amatorskiego (np. koło artystyczne, zespół, chór).</i>	<b>10</b>
4	<i>Lubię być na bieżąco z relacjami z imprez kulturalnych, ale sam/a rzadko w nich uczestniczę.</i>	<b>36</b>
5	<i>Lubię w spokoju poczytać książkę, obejrzeć dobry film.</i>	<b>19</b>
6	<i>Kultura niezbyt mnie interesuje, biorę udział w wydarzeniach, gdy ktoś mnie wyciągnie.</i>	<b>2</b>
	<b>N</b>	<b>252</b>

Kolejne pytania z tej grupy problemowej posłużyły do zweryfikowania deklaracji zawartych w odpowiedziach na pytanie nr 6 i uzupełnienia charakterystyki postaci lokalnego „lidera”.

**Tabela nr 10. Posiadane hobby przez „liderów”**

Posiadanie hobby	87
Brak hobby	15
Brak odpowiedzi	22
<b>N</b>	<b>124</b>

**Tabela nr 11. Pomysły „liderów” na wydarzenie kulturalne**

Fetyn/piknik	28
Inne imprezy i wydarzenia	52
brak pomysłu	22
brak odpowiedzi	22
<b>N</b>	<b>124</b>

**Tabela nr 12A. Chęć „liderów”, by zorganizować imprezę dla społeczności lokalnej**

Jasna deklaracja chęci organizacji	7
Deklaracja pomocy przy organizacji	12
Wskazanie rodzaju imprezy	25
Odmowa	40
Brak odpowiedzi	40
<b>N</b>	<b>124</b>

**Tabela nr 12B. Chęć społecznego zaangażowania się „liderów” w prace lokalnego Domu Kultury**

Jasna deklaracja chęci zaangażowania (podane dane kontaktowe)	16
Deklaracja chęci zaangażowania (brak danych kontaktowych)	6
Odmowa	81
Brak odpowiedzi	21
<b>N</b>	<b>124</b>

**Tabela nr 13. Przynależność „liderów” do organizacji nieformalnych**

Przynależność	32
Brak przynależności	67
Brak odpowiedzi	25
<b>N</b>	<b>124</b>

**Tabela nr 14. Częstotliwość korzystania przez „liderów” z oferty lokalnych Domów Kultury**

Bardzo rzadko lub wcale	65
3-4 razy w roku	26
Raz na 2-3 miesiące	4
Raz na miesiąc	5
Kilka razy w miesiącu	19
Brak odpowiedzi	5
<b>N</b>	<b>124</b>

**Tabela nr 15. Struktura wiekowa grupy „liderów”**

Poniżej 18	18-25	26-35	36-45	46-55	56-65	Powyżej 65	Brak odpowiedzi	N
27	23	18	16	8	16	11	5	<b>124</b>

Zestawiając odpowiedzi respondentów na temat wykorzystywanych źródeł informacji o działalności instytucji kulturalnych pogrupowano 14 alternatyw w 6 kategorii:

1 kategoria - **Internet**, zawierała 4 alternatywy: Internet, Media społecznościowe (Facebook, Twitter, Instagram, Snapchat), Fanpage, Plaster Łódzki ([www.plasterlodzki.pl](http://www.plasterlodzki.pl)).

2 kategoria - **Telewizja**, zawierała 1 alternatywę: TV.

3 kategoria - **Prasa**, zawierała 2 alternatywy: Prasę lokalną - płaconą i Prasę lokalną – bezpłatną.

4 kategoria **Tradycyjne środki reklamy**, zawierała 3 alternatywy: Tablice ogłoszeń, Plakaty, Ulotki.

5 kategoria **Instytucje lokalne**, zawierała 3 alternatywy: Szkołę, Parafię, Centrum Informacji Turystycznej.

6 kategoria **Kręgi bliskich i znajomych**, zawierała 1 alternatywę: Rodzinę, znajomych, przyjaciół.

**Tabela nr 16. Główne źródło, z jakiego korzystają „liderzy”, w celu zdobycia informacji o działalności instytucji kultury**

Internet	61
Telewizja	26
Tradycyjne środki reklamy	23
Prasa	2
Kręgi bliskich i znajomych	2
Lokalne instytucje	2
Brak odpowiedzi	8
<b>N</b>	<b>124</b>

## Wnioski z opracowania I problemu

Zgromadzone dane i utworzone wyżej zestawienia pokazują, że w zankietowanej grupie nie istnieje kategoria, którą można by określić mianem „lidera/aktywisty”. Ze 124 respondentów, jedynie 19 określiło się mianem „twórcy kultury”, które mogłoby wskazywać na zorientowanie tych respondentów na kierowanie życiem kulturalnym w społeczności lokalnej.

Obie grupy, określone na początku roboczo terminami „twórca kultury” (19 respondentów) i „człowiek kulturalny” (105 respondentów) nie zaprezentowały cech liderów z zakresie uczestnictwa w kulturze. Żadna z grup nie wyróżniała się ani stopniem uspołecznienia (przynależność do grup nieformalnych, wykorzystanie oferty lokalnych Domów Kultury), ani pomysłami, ani pasją (hobby), ani chęcią zaangażowania się w życie kulturalne lokalnej społeczności czy lokalnych instytucji kultury. Ponadto, deklaracje w obu grupach, dotyczące preferowanych form aktywności stały w sprzeczności z autodefinicją. „Zainteresowani kulturą wysoką” nie byli zainteresowani większością form uczestnictwa w kulturze z kategorii „kultury wysokiej”. Można z tego wywnioskować, że autodefinicja w kategorii uczestnika kultury była formą zadeklarowania szacunku (uznania wg. S. Ossowskiego) dla kanonu wartości kulturowych, przy jednoczesnym braku odczuwania wartości tych form ignorowanych w odpowiedziach. Zastanawiający wyjątek stanowiły tu „spektakle” oraz „spotkania z ciekawymi ludźmi”. W tym przypadku można z kolei sądzić, że te wysokie (nawet klasyczne: teatr i sympozjum) formy, które dobrze zaadaptowały się we współczesnej „kulturze spektaklu”, pozostając w kanonie, weszły w zakres tych wartości kulturowych, które są przez respondentów nie tylko uznawane, ale odczuwane. Pod tym względem grupa „liderów” nie różniła się wyraźnie od całej zankietowanej grupy.

Ważne, choć nie zaskakujące, okazały się wyniki zestawienia odpowiedzi o źródła informacji o wydarzeniach kulturalnych. Niema połowa grupy (61 osób ze 124) wykorzystuje do poszukiwania informacji Internet. Zestawienie pokazało wyraźny spadek znaczenia dominującego dotąd medium, jaki jest telewizja. Na to źródło wskazały tylko 26 respondentów, jedynie o 3 więcej (23 osoby) niż na tak tradycyjne formy jak ulotki i plakaty. Znaczenie informacyjne w bardzo znacznym stopniu straciła lokalna prasa (2 osoby na 124).

## II GRUPA PYTAŃ PROBLEMOWYCH

**Problem:** Znajomość lokalnych instytucji kultury i ich atrakcyjność, kanały zbierania informacji o wydarzeniach kulturalnych.

1. Czy respondent zna lokalne Domy Kultury?
2. Jak często, jeśli w ogóle, respondent korzysta z oferty lokalnych Domów Kultury?
3. Czy respondent chciałby zaangażować się społecznie w działania lokalnych DK?
4. Jakie przeszkody w korzystaniu z oferty lokalnych DK wskazuje respondent?
5. Z jakich źródeł respondent czerpie informacje na temat lokalnych wydarzeń kulturalnych?

Wymienione pytania problemowe zostały zoperacjonalizowane w zestawie 5 pytań ankietowych (w kolejności porządku kwestionariusza są to pytania: nr 4, nr 5, nr 7, nr 9, nr 11), które zostały zorientowane na opisanie roli, jaką lokalne Domy Kultury odgrywają w życiu kulturalnym respondentów.

**Tabela nr 17. Znajomość Widzewskich Domów Kultury**

	Znam doskonale - korzystam z oferty	Słyszałem o nim	Nie znam	Brak odpowiedzi	N
<b>DK Ariadna</b>	54	174	144	8	<b>380</b>
<b>DK Widok</b>	8	94	240	38	<b>380</b>
<b>DK 502</b>	78	131	135	36	<b>380</b>

**Tabela nr 18. Częstotliwość korzystania z oferty lokalnych Domów Kultury**

Bardzo rzadko lub wcale	3-4 razy w roku	Raz na 2-3 miesiące	Raz na miesiąc	Kilka razy w miesiącu	Brak odpowiedzi	N
249	55	13	9	38	16	<b>380</b>

**Tabela nr 19. Chęć społecznego zaangażowania się w prace lokalnego Domu Kultury**

Jasna deklaracja chęci zaangażowania (podane dane kontaktowe)	35
Deklaracja chęci zaangażowania (brak danych kontaktowych)	25
Odmowa	252
Brak odpowiedzi	68
<b>N</b>	<b>380</b>



**Tabela nr 20. Główne przeszkody w korzystaniu z oferty lokalnych Domów Kultury**

<b>Rodzaj przeszkody w korzystaniu z oferty DK</b>	<b>1 wybór</b>
Nie mam czasu – pracuję/uczę się długo, zajmuję się domem	196
Nie mam z kim zostawić dzieci	32
Trudno jest dojechać lub dojść na miejsce	31
Oferta nie odpowiada oczekiwaniom i zainteresowaniom	35
Brakuje mi motywacji - „Nie chce mi się”, „Jestem zbyt zmęczony”, „Nie mam z kim pójść” itp.	33
Uważam, że promocja jest niedostateczna – za późno lub w ogóle dowiaduję się o wydarzeniach	33
Koszty są za wysokie – bilety są za drogie, dojazd jest zbyt kosztowny itp.	4
Mój wiek i/lub stan zdrowia nie pozwala mi na udział – wydarzenia nie są wystarczająco przystosowane dla osób niepełnosprawnych	1
Nie odpowiadają mi godziny, w których odbywają się wydarzenia	4
Jestem przekonany/a, że dom kultury nie ma dla mnie oferty	0
	<b>Brak odpowiedzi</b>
	<b>11</b>
	<b>N</b>
	<b>380</b>

**Tabela nr 21. Główne źródło, zdobywania informacji o działalności instytucji kultury w zankietowanej grupie**

Internet	192
Telewizja	65
Tradycyjne środki reklamy	55
Prasa	9
Kręgi bliskich i znajomych	13
Lokalne instytucje	4
Brak odpowiedzi	42
	<b>N</b>
	<b>380</b>

## Wnioski z opracowania II problemu

Widzewskie Domy Kultury są słabo znane wśród zankietowanej grupy respondentów. Stosunkowo najlepiej znany jest oddział WDK na Widzewie Wschodzie, DK 502. Ponad połowa zankietowanych zna tę placówkę, a prawie 1/4 korzysta z jej oferty. Stosunkowo najslabiej znany jest oddział przy ul. Piłsudskiego, DK Widok. Z 380 zankietowanych respondentów, aż 240 odpowiedziało, że nie zna tego DK, zaś 38 nie udzieliło odpowiedzi w ogóle, co w tym przypadku może oznaczać także brak wiedzy o tej placówce. Jedynie 8 respondentów korzysta z jej oferty.

Niewielką rolę WDK w życiu kulturalnym respondentów potwierdza także zestawienie odpowiedzi na pytanie o częstotliwość korzystania z oferty instytucji. Aż 249 odpowiedziało, że nie korzysta w ogóle z oferty WDK lub korzysta z niej bardzo rzadko. Dodatkowo 55 respondentów powiedziało, że korzysta z tej oferty jedynie 3-4 razy w roku. Jedynie 47 osób korzysta z oferty WDK przynajmniej raz w miesiącu. Zestawienia stopnia aktywności respondentów ze zmiennymi płci, wykształcenia i statusu zawodowego nie wykazały zależności. Jedynie zestawienie ze zmienną wieku pokazało słabą zależność. Dwie kategorie wiekowe: poniżej 18 lat oraz 18-25 dominowały w grupie osób niekorzystających lub korzystających sporadycznie z oferty WDK.

Zgromadzone dane nie pozwalają wyciągać wniosków o wewnętrznych powodach słabej znajomości WDK i ich oferty. Główną przeszkodą utrudniającą korzystanie z oferty WDK, na którą wskazywali respondenci, był brak czasu. Respondenci wskazywali, że najwięcej czasu pochłania im praca i nauka (196 osób) oraz opieka nad dziećmi (32 osób). Te odpowiedzi są zgodne z aktualnymi danymi na temat ilości czasu poświęcanego przez Polaków na pracę. Duża ilość czasu poświęcana na obowiązki zawodowe musi przekładać się na malejące możliwości uczestnictwa w kulturze za pośrednictwem tradycyjnie funkcjonujących instytucji kultury. Dodatkowo, na co zwracano uwagę w najnowszych badaniach poświęconych stylowi życia w społeczeństwie polskim, kategoria „czasu wolnego” jest myląca, ponieważ ma znaczenie zawężające się do wolności od obowiązków *stricte* zawodowych, tymczasem czas, który mógłby być wykorzystany na uczestnictwo w kulturze, jest przeznaczany na obowiązki domowe, wykonywane w czasie wolnym.

Ponadto zestawienie odpowiedzi na pytanie o chęć zaangażowania się na zasadzie wolontariatu w działania WDK pokazuje, że większość (252 osoby) respondentów nie chce włączać się w prace instytucji kulturalnej. Jeśli doliczyć do tej liczby brak odpowiedzi, który można zinterpretować jako niechęć (brak umiejętności) odmówienie wprost propozycji zawartej w pytaniu z kwestionariusza, to rozmiar grupy niechętnych zaangażowaniu przekroczy zdecydowanie 80% zankietowanej całości.

Istotne znaczenie dla stanu wiedzy respondentów o WDK może mieć fakt, iż - jak wskazuje zestawienie odpowiedzi na pytanie o źródła informacji o działalności instytucji kultury - głównym kanałem informacji stał się dziś Internet, a szczególnie media społecznościowe.

### III GRUPA PYTAŃ PROBLEMOWYCH

**Problem:** Preferowane formy aktywności kulturalnej.

1. W jakie formy aktywności kulturalnej respondenci chcieliby się zaangażować?

Wymienione pytania problemowe zostały zoperacjonalizowane pytaniu nr 8. Pytanie Zwierało 28 następujących alternatyw odpowiedzi.

1. *Wystawy tematyczne, czasowe, okolicznościowe, wystawy plastyczne (malarstwo, rysunek, rzeźba, fotografia, architektura, instalacje, rękodzieło itd.),*
2. *Warsztaty fotograficzne dla młodzieży i dorosłych,*
3. *Spektakle teatralne, happeningi, performance itp.,*
4. *Klub turystyczny, spotkania miłośników podróży, historii lokalnej, dziedzictwa,*
5. *Spotkania z ciekawymi ludźmi, działaczami, artystami,*
6. *Festiwale tematyczne (np. zloty miłośników motoryzacji, historii, gier, spotkania kolekcjonerów),*
7. *Warsztaty plastyczne dla młodzieży i dorosłych (np. ceramika, rysunek, rzeźba, witraż, malarstwo, kaligrafia, graffiti),*
8. *Warsztaty plastyczne dla dzieci,*
9. *Warsztaty teatralne dla młodzieży i dorosłych,*
10. *Warsztaty teatralne dla dzieci,*
11. *Warsztaty taneczne dla młodzieży i dorosłych,*
12. *Warsztaty taneczne dla dzieci,*
13. *Nauka gry na instrumentach muzycznych, w tym jakich.....,*
14. *Fitness,*
15. *Spotkania miłośników gier planszowych, szachów, warcabów, gier karcianych,*
16. *Warsztaty wokalne dla młodzieży i dorosłych,*
17. *Warsztaty wokalne dla dzieci,*
18. *Warsztaty dotyczące lokalnej historii, tożsamości, życia osiedla,*
19. *Wykłady i warsztaty związane z ochroną środowiska, konsumpcjonizmem, wielokulturowością, globalizacją,*
20. *Festyny rodzinne, pikniki, imprezy plenerowe,*
21. *Spotkania z literaturą, koło poetyckie,*
22. *Pracownia modelarska,*
23. *Zajęcia językowe - preferowane języki .....,*
24. *Kursy komputerowe (komputer i internet od podstaw),*
25. *Wykłady i/lub dyskusje na temat filmów,*
26. *Lokalny Klub Seniora,*
27. *Nordic walking – wspólne spacerowanie z kijkami,*
28. *Koncerty, jakiej muzyki: .....*

W wersji internetowej kwestionariusz zawierał dodatkowo pytanie 8A. o treści: „Jeżeli w powyższym punkcie zaznaczyłeś koncerty, grę na instrumencie, naukę języków - dopisz proszę o jaką muzykę/instrument/język Ci chodzi”.

28 form aktywności zaproponowanych w kwestionariuszu zostało pogrupowanych w 4 kategorie preferowanych aktywności.

### **Kategoria 1: Aktywności w obszarze kultury wysokiej.**

W tej kategorii znalazło się 7 następujących rodzajów aktywności:

1. *Wystawy tematyczne, czasowe, okolicznościowe, wystawy plastyczne (malarstwo, rysunek, rzeźba, fotografika, architektura, instalacje, rękodzieło itd.),*
2. *Spektakle teatralne, happeningi, performance itp.,*
3. *Spotkania z ciekawymi ludźmi, działaczami, artystami,*
4. *Warsztaty dotyczące lokalnej historii, tożsamości, życia osiedla,*
5. *Wykłady i warsztaty związane z ochroną środowiska, konsumpcjonizmem, wielokulturowością, globalizacją,*
6. *Spotkania z literaturą, koło poetyckie,*
7. *Wykłady i/lub dyskusje na temat filmów.*

Rozkład odpowiedzi został przedstawiony w tabeli nr 7 oraz na wykresie nr 3, (oba na stronie 10).

Odpowiedzi respondentów wskazują na niewielkie zainteresowanie formami aktywności z obszaru kultury wysokiej. Znaczący jest szczególnie wyraźny brak zainteresowania dla propozycji organizacji koła literackiego. 113 respondentów zdecydowanie nie było zainteresowanych tą formą uczestnictwa w kulturze. Jeśli zaś zsumować wszystkie odpowiedzi negatywne oraz liczbę 131 respondentów, którzy wstrzymali się od wyrażenia opinii (61 respondentów wybrało odpowiedź „trudno powiedzieć”, 70 respondentów nie udzieliło żadnej odpowiedzi), to otrzymujemy liczbę 308 osób (ponad 80% badanej grupy), które otwarcie lub w sposób zakamuflowany wyrażają brak zainteresowania jedną z dziedzin reprezentatywnych dla kultury wysokiej.

Respondenci wykazali również małe zainteresowanie dla quasi akademickich form (wykłady, seminaria) poświęconych tematom z obszaru wiedzy o małej ojczyźnie (lokalna historia i tożsamości) oraz tematom z obszaru problematyki globalnej (ekologia, wielokulturowość, globalizacja).

Nieco większe zainteresowanie wzbudzały propozycje zorganizowania klubu filmowego i organizacji tematycznych wystaw.

W tej kategorii stosunkowo dużym zainteresowaniem cieszyły dwie propozycje: organizacja spektakli oraz spotkań z ciekawymi postaciami z życia publicznego. W obu przypadkach liczba osób zainteresowanych zbliżała się do połowy liczby ankietowanych. 186 na 380 respondentów (suma odpowiedzi „na pewno tak” i „raczej tak”) zadeklarowało chęć udziału w spotkaniu z ciekawymi osobami. 183 na 380 respondentów (suma odpowiedzi „na pewno tak” i „raczej tak”) zadeklarowało chęć udziału w spektaklu teatralny, happeningu, performansie.

### **Kategoria 2: Kultura fizyczna, rekreacja, turystyka, hobby**

W tej kategorii znalazło się 7 następujących rodzajów aktywności:

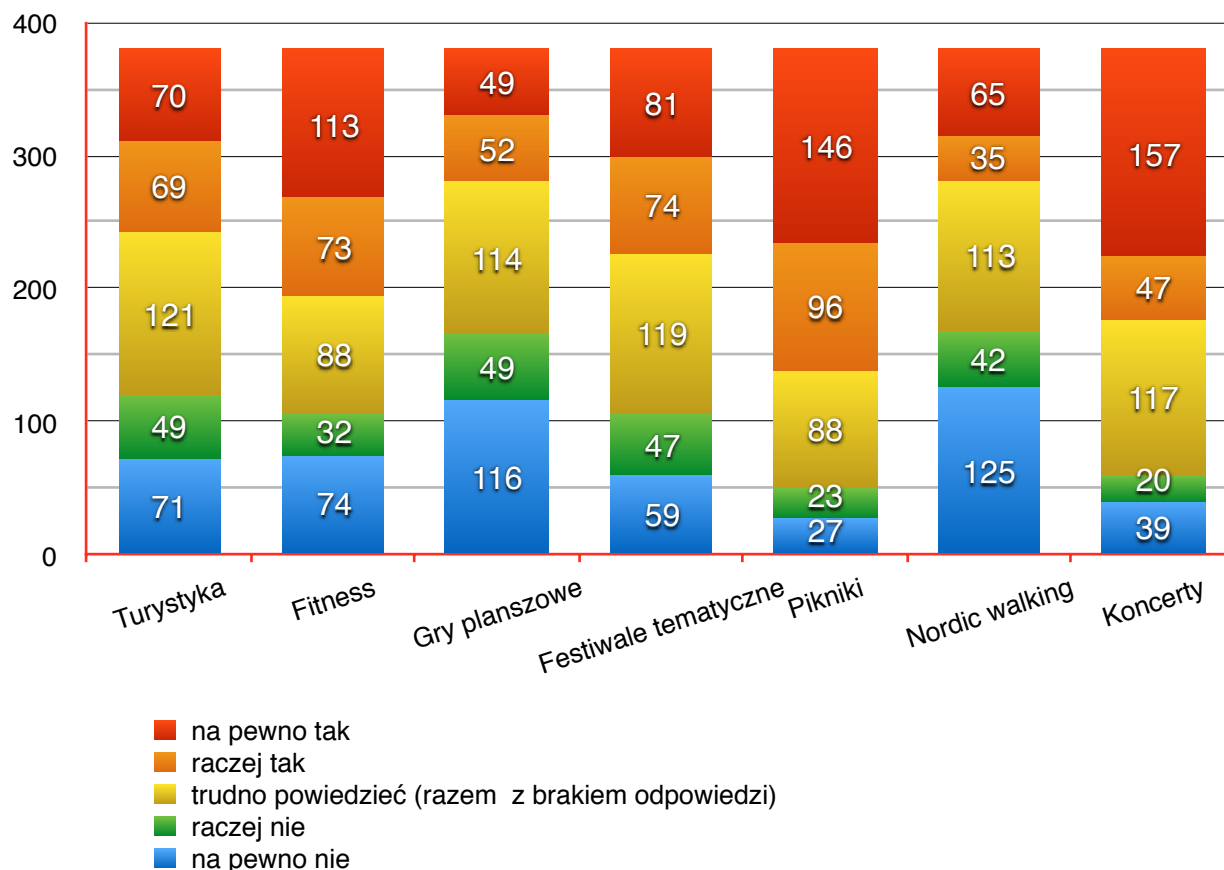
1. *Klub turystyczny, spotkania miłośników podróży, historii lokalnej, dziedzictwa,*
2. *Festiwale tematyczne (np. zloty miłośników motoryzacji, historii, gier, spotkania kolekcjonerów),*
3. *Fitness,*
4. *Spotkania miłośników gier planszowych, szachów, warcabów, gier karcianych,*
5. *Festyny rodzinne, pikniki, imprezy plenerowe,*
6. *Nordic walking – wspólne spacerowanie z kijkami,*
7. *Koncerty, jakiej muzyki: .....*

Rozkład odpowiedzi został przedstawiony w tabeli nr 21 oraz na wykresie nr 4.

Tabela nr 22. Aktywność preferowana - obszar: kultura fizyczna, rekreacja, turystyka, hobby

<i>Kultura fizyczna, rekreacja, turystyka, hobby</i>	Na pewno nie	Raczej nie	Trudno powiedzieć	Raczej tak	Na pewno tak	Brak odpowiedzi	N
Klub turystyczny, spotkania miłośników podróży, historii lokalnej, dziedzictwa	71	49	62	69	70	59	380
Fitness	74	32	32	73	113	56	380
Spotkania miłośników gier planszowych	116	49	48	52	49	66	380
Festiwale tematyczne (np. złoty miłośników motoryzacji, historii, gier, spotkania kolekcjonerów)	59	47	50	74	81	69	380
Festyny rodzinne, pikniki, imprezy plenerowe	27	23	37	96	146	51	380
Nordic walking – wspólne spacery z kijkami	125	42	52	35	65	61	380
Koncerty	39	20	31	47	157	86	380

Wykres nr 4: Kultura fizyczna, rekreacja, hobby - aktywność preferowana



Rozkład odpowiedzi dotyczących zainteresowania formami aktywności z kategorii „kultura fizyczna, rekreacja, turystyka, hobby” pokazał, co następuje.

Respondenci wykazali największe zainteresowanie dwoma rodzajami imprez kulturalnych: „*Festynami rodzinnymi, piknikami, imprezami plenerowymi*” i „*Koncertami*”. W obu przypadkach ponad połowa ankietowanych zadeklarowała chęć uczestnictwa w każdej z imprez. Nieco mniejsze zainteresowanie wzbudziła propozycja zorganizowania zajęć „*Fitness*” (186 osób zadeklarowało chęć uczestnictwa w zajęciach). W drugiej części pytania, respondenci zainteresowani koncertami, wskazywali w większości na różne odmiany muzyki popularnej. Kilkanaście wskazań otrzymały koncerty muzyki poważnej.

Respondenci wyrazili najmniejsze zainteresowanie „*Spotkaniami miłośników gier planszowych*” oraz imprezami „*Nordic walking*”. W obu przypadkach jedynie nieco ponad 25% ankietowanych zadeklarowało chęć uczestnictwa w tych imprezach.

### **Kategoria 3: *Rozwój i doskonalenie***

W tej kategorii znalazło się 13 następujących rodzajów aktywności, które zorientowane są na doskonaleniu i rozwoju umiejętności:

1. *Warsztaty fotograficzne dla młodzieży i dorosłych,*
2. *Warsztaty plastyczne dla młodzieży i dorosłych (np. ceramika, rysunek, rzeźba, witraż, malarstwo, kaligrafia, graffiti),*
3. *Warsztaty plastyczne dla dzieci,*
4. *Warsztaty teatralne dla młodzieży i dorosłych,*
5. *Warsztaty teatralne dla dzieci,*
6. *Warsztaty taneczne dla młodzieży i dorosłych,*
7. *Warsztaty taneczne dla dzieci,*
8. *Nauka gry na instrumentach muzycznych, w tym jakich.....,*
9. *Warsztaty wokalne dla młodzieży i dorosłych,*
10. *Warsztaty wokalne dla dzieci,*
11. *Pracownia modelarska,*
12. *Zajęcia językowe - preferowane języki .....,*
13. *Kursy komputerowe (komputer i internet od podstaw),*

Kategoria 3 została dodatkowo podzielona na grupę zajęć rozwijających (warsztaty od nr. 1 do nr 11), oraz zajęcia doskonalące (nr 12 - Zajęcia językowe, nr 13 - kursy komputerowe). Kryterium podziału na wskazane grupy była ich funkcja. W przypadku zajęć z grupy zajęć rozwijających funkcją główną jest przekazywanie uczestnikom wiedzy i umiejętności wykraczających poza zakres cywilizacyjnie niezbędnego minimum (termin nie posiada precyzyjnej definicji). W przypadku zajęć doskonalących, ich funkcją jest pobudzać zainteresowania i kształtować uczestnika na człowieka o poziomie kultury przekraczającym średnią. W przypadku zajęć doskonalących główną funkcją jest przekazywać wiedzę i umiejętności, które stanowią niezbędne cywilizacyjne minimum, pozwalające funkcjonować w społeczeństwie.

Rozkład odpowiedzi dotyczących zajęć rozwijających został przedstawiony w tabelach od nr. 23 do nr. 26 oraz na wykresach od nr. 5 do nr. 10.

Rozkład odpowiedzi dotyczących zajęć dokształcających został przedstawiony w tabeli nr 27 oraz na wykresie nr 11.

**Tabela nr 23. Zainteresowanie warsztatami dla dzieci w całej grupie badanej**

<i>Warsztaty dla dzieci</i>	Na pewno nie	Raczej nie	Trudno powiedzieć	Raczej tak	Na pewno tak	Brak odpowiedzi	N
warsztaty plastyczne	111	49	40	37	81	62	380
warsztaty teatralne	117	40	39	40	73	71	380
warsztaty taneczne	111	37	35	36	93	68	380
warsztaty wokalne	131	41	38	44	54	72	380
nauka języków	80	21	31	54	123	71	380

Wykres nr 5: Zainteresowanie warsztatami dla dzieci w całej grupie badanej

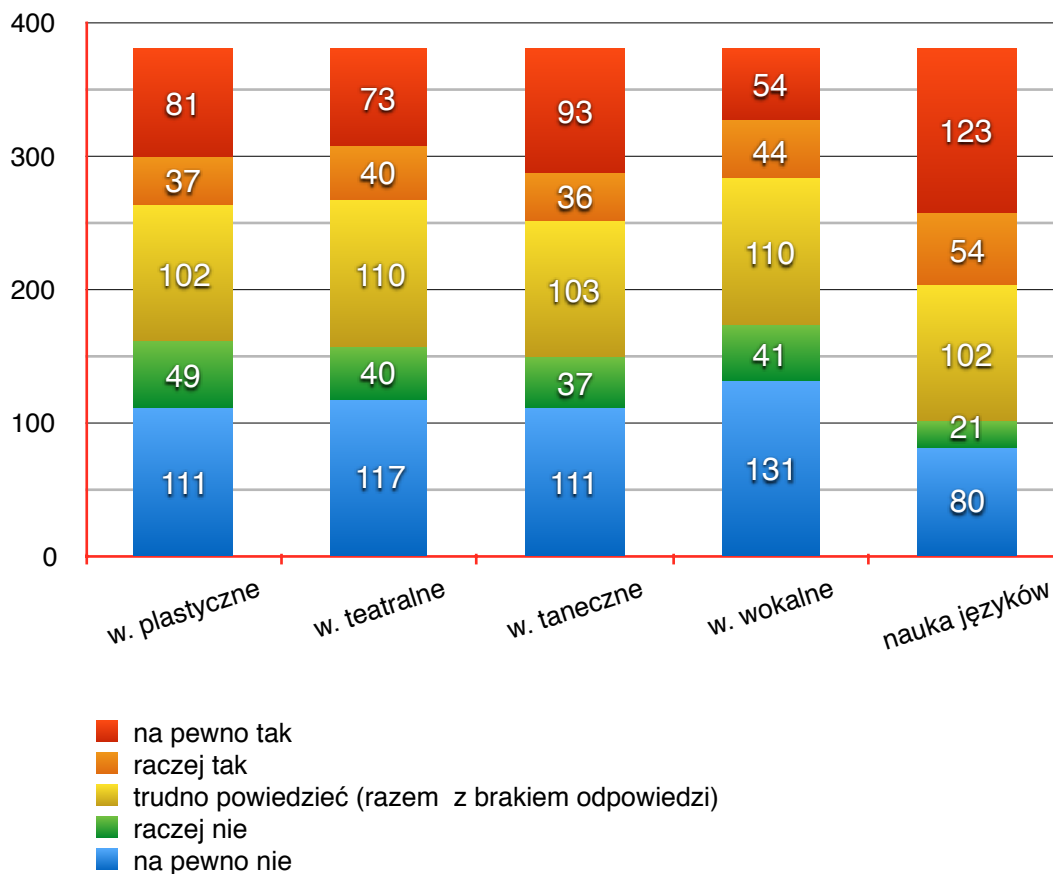
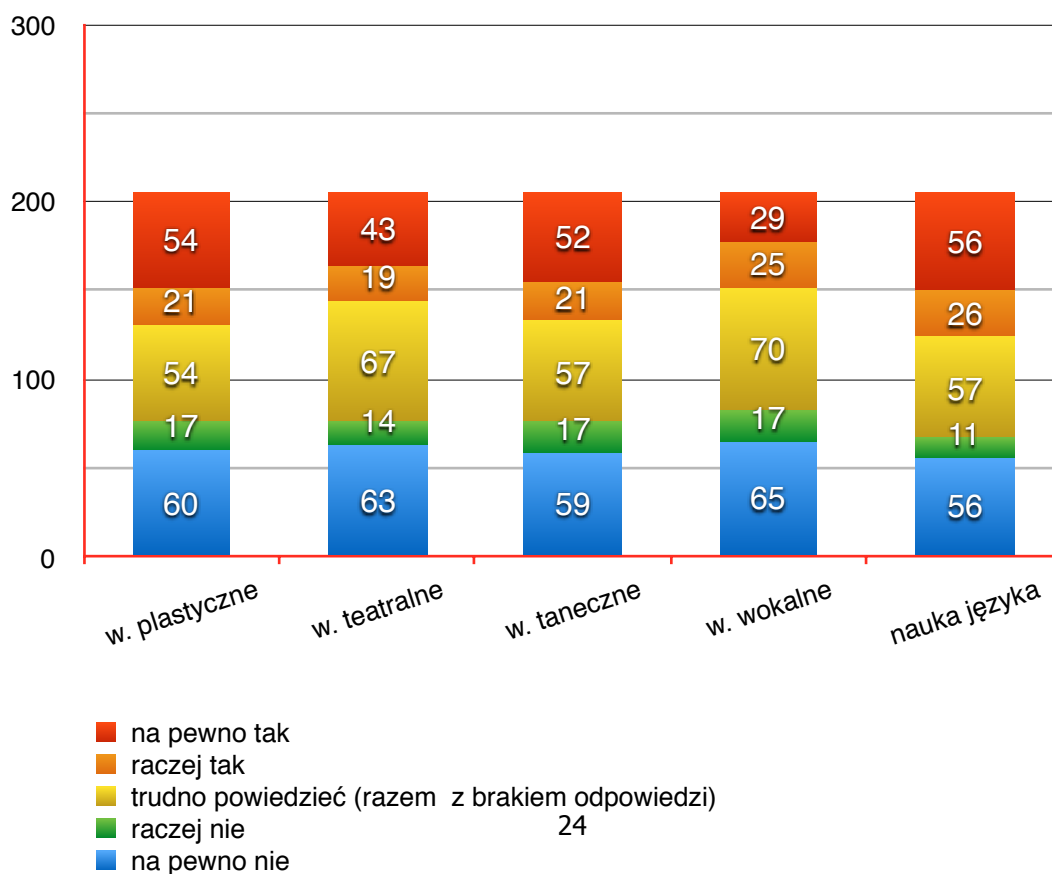


Tabela nr 24. Zainteresowanie warsztatami dla dzieci w grupie osób powyżej 25 lat

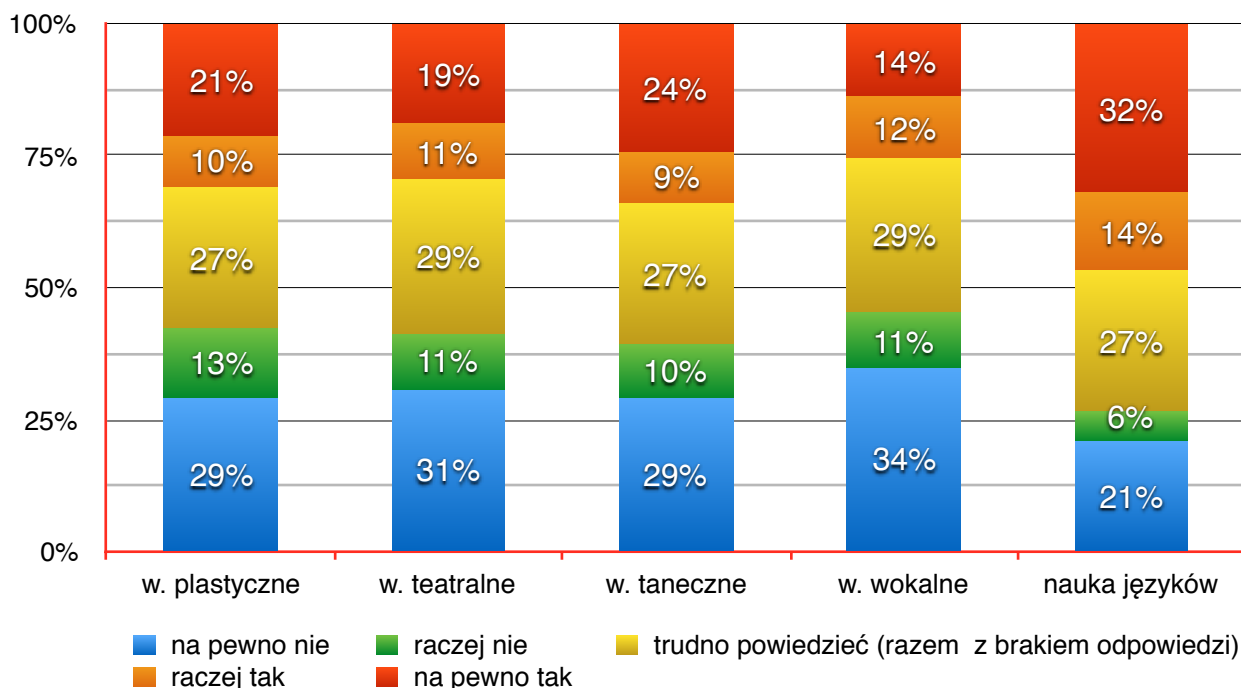
<i>Warsztaty dla dzieci</i>	Na pewno nie	Raczej nie	Trudno powiedzieć	Raczej tak	Na pewno tak	Brak odpowiedzi	N
warsztaty plastyczne	60	17	16	21	54	38	206
warsztaty teatralne	63	14	22	19	43	45	206
warsztaty taneczne	59	17	17	21	52	40	206
warsztaty wokalne	65	17	24	25	29	46	206
nauka języka	56	11	12	26	56	45	206

Wykres nr 6: Zainteresowanie warsztatami dla dzieci w grupie osób powyżej 25 lat





Wykres nr 7: Zainteresowanie warsztatami dla dzieci w całej grupie badanej (wartości w procentach)



Wykres nr 8: Zainteresowanie warsztatami dla dzieci w grupie osób powyżej 25 lat

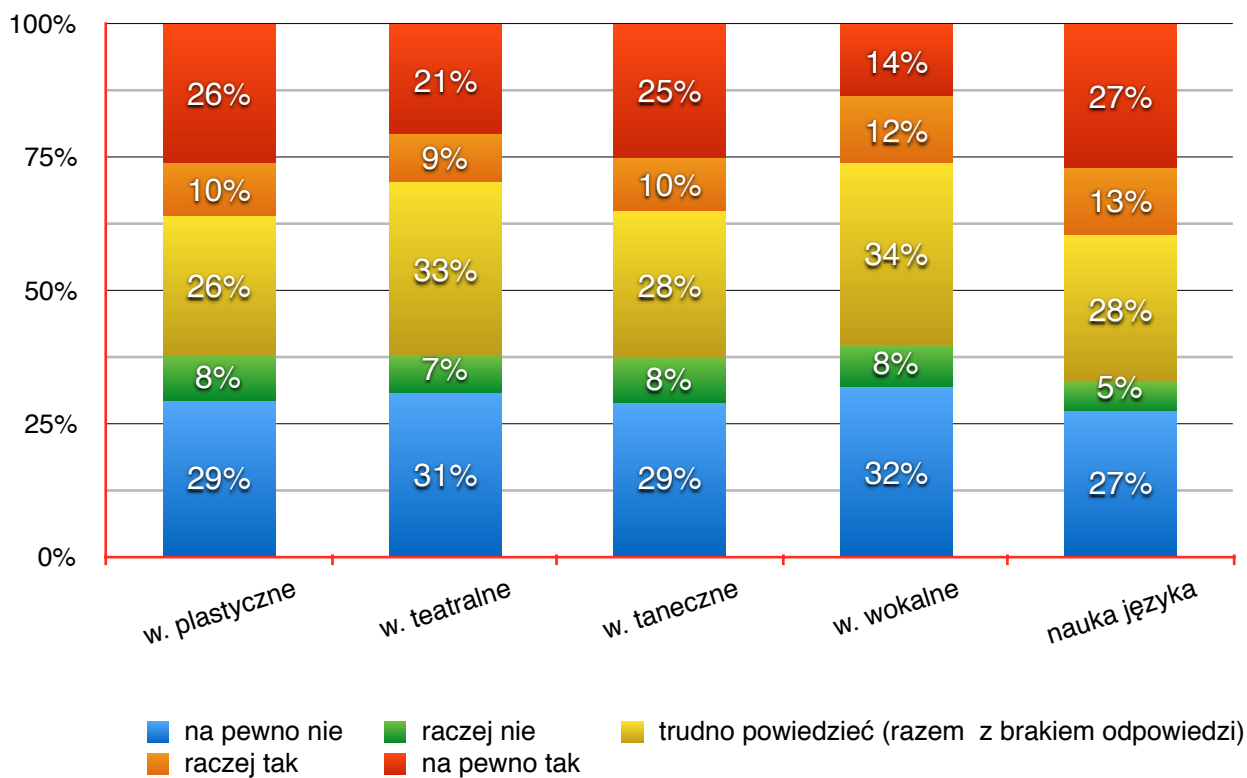


Tabela nr 25. Zainteresowanie warsztatami dla dorosłych w całej grupie badanej

<i>Warsztaty dla dorosłych</i>	Na pewno nie	Raczej nie	Trudno powiedzieć	Raczej tak	Na pewno tak	Brak odpowiedzi	N
warsztaty fotograficzne	62	58	56	67	74	63	380
warsztaty plastyczne	81	55	57	44	72	71	380
warsztaty teatralne	99	47	35	56	79	64	380
warsztaty taneczne	89	39	50	38	99	65	380
warsztaty wokalne	133	44	39	43	46	75	380

Wykres nr 9: Zainteresowanie warsztatami dla dorosłych w całej grupie badanej

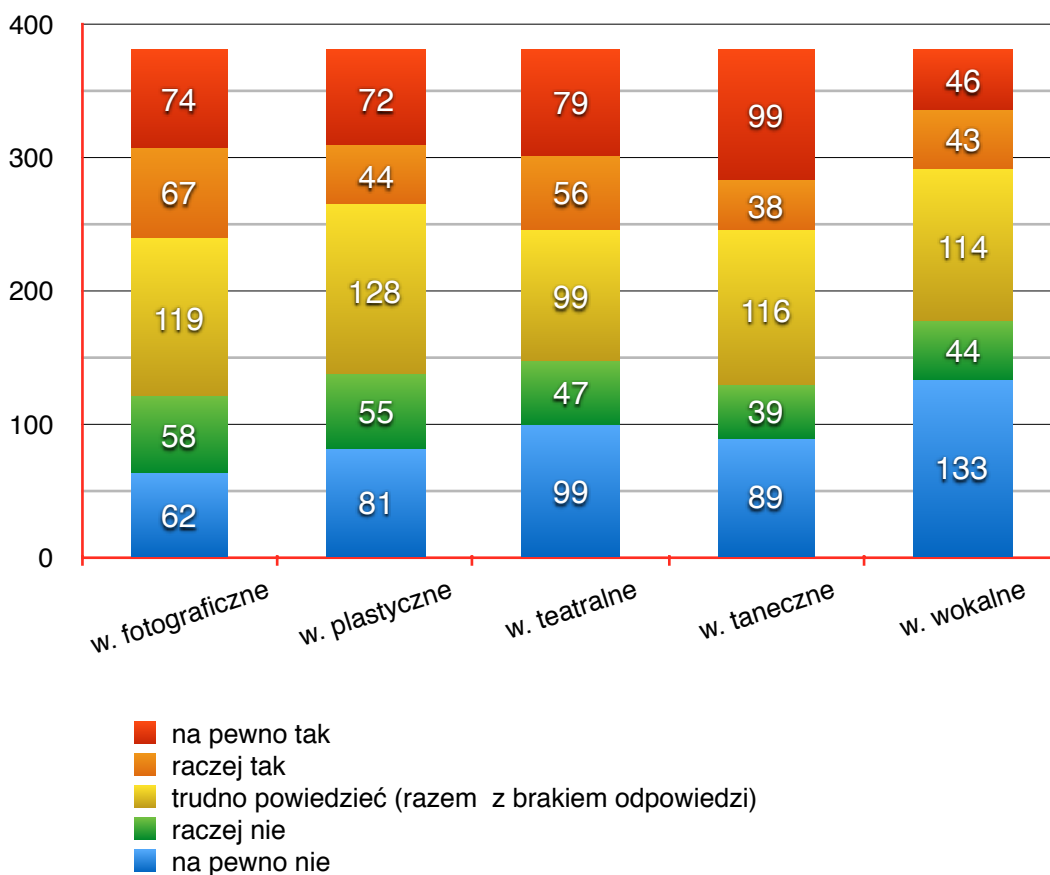


Tabela nr 26. Zainteresowanie warsztatami dla wszystkich grup wiekowych

<i>Warsztaty dla wszystkich</i>	Na pewno nie	Raczej nie	Trudno powiedzieć	Raczej tak	Na pewno tak	Brak odpowiedzi	N
nauka gry na instrumentach muzycznych	112	29	33	44	81	81	380
warsztaty modelarskie	114	59	57	39	35	76	380

Wykres nr 10: Zainteresowanie warsztatami dla wszystkich grup wiekowych

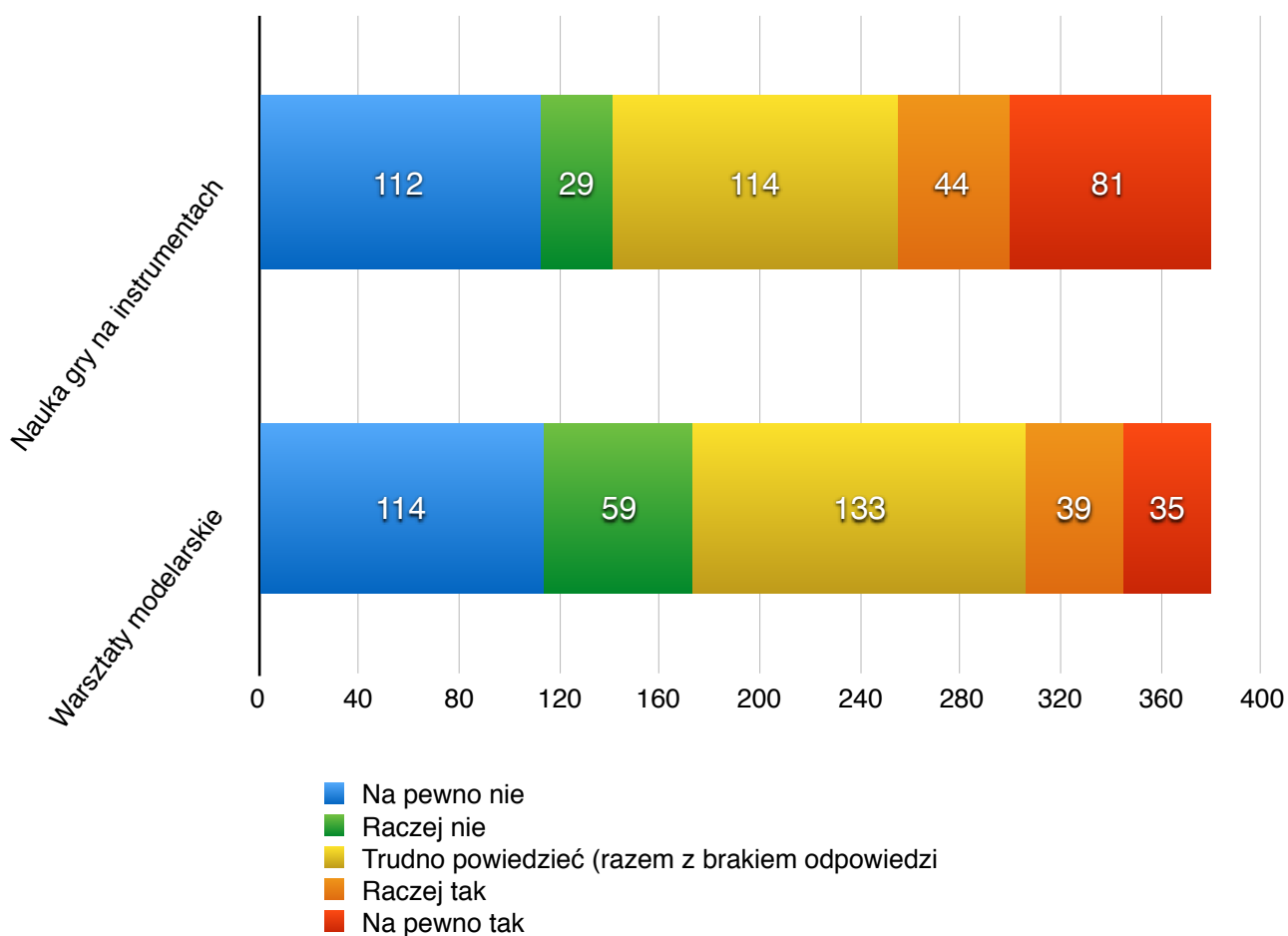


Tabela nr 27. Zainteresowanie zajęciami doształcającymi

<i>Zajęcia doształcające</i>	Na pewno nie	Raczej nie	Trudno powiedzieć	Raczej tak	Na pewno tak	Brak odpowiedzi	N
<b>Nauka języków</b>	<b>80</b>	<b>21</b>	<b>31</b>	<b>54</b>	<b>123</b>	<b>71</b>	<b>380</b>
<b>Kurs komputerowy</b>	<b>112</b>	<b>57</b>	<b>41</b>	<b>37</b>	<b>70</b>	<b>63</b>	<b>380</b>

Wykres nr 11: Zainteresowanie zajęciami doształcającymi

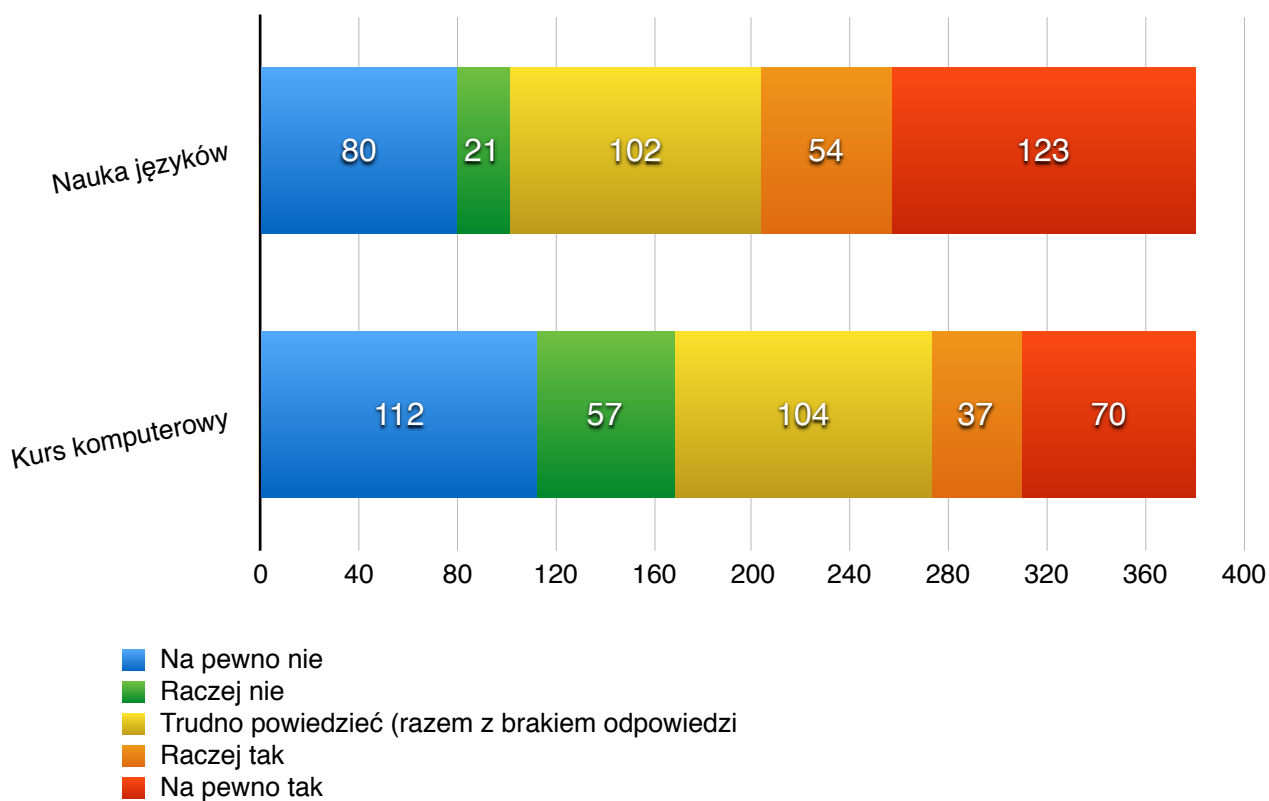
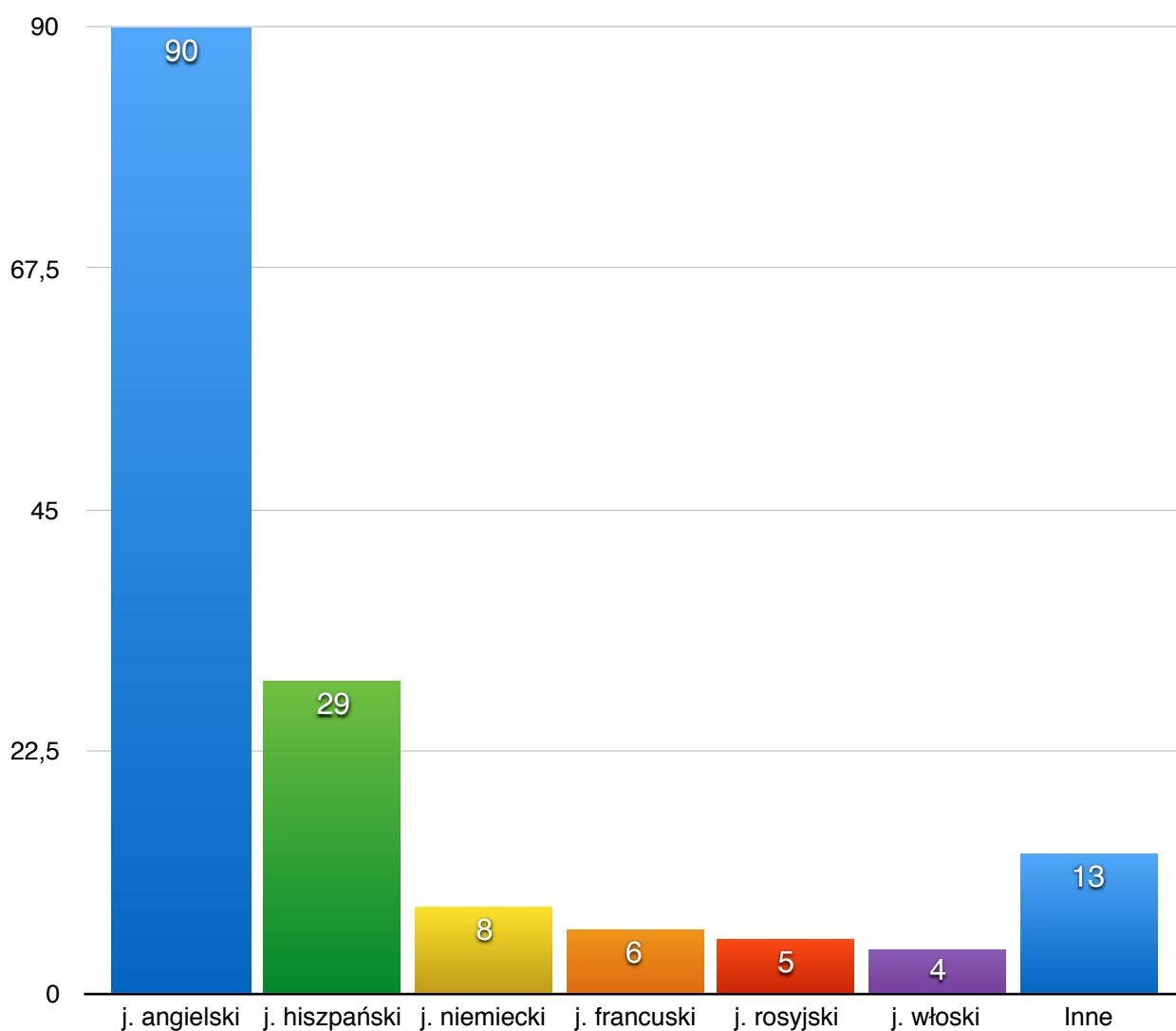


Tabela nr 28. Preferowane zajęcia z języków

<i>Język angielski</i>	<i>Język hiszpański</i>	<i>Język niemiecki</i>	<i>Język francuski</i>	<i>Język rosyjski</i>	<i>Język włoski</i>	<i>Inne</i>
90	29	8	6	5	4	13

Wykres nr 12: Preferowane zajęcia z języków



### **Wnioski z opracowania III problemu**

Warsztaty rozwijające umiejętności oraz zajęcia doszkalające dla dzieci wydają się być rodzajem aktywności, kulturalnej, która powinna cieszyć się dużym zainteresowaniem. Zestawienia odpowiedzi udzielonych przez ankietowanych respondentów nie potwierdzają tego założenia. Zarówno w całej zbadanej grupie jak też w grupie respondentów w kategoriach wiekowych powyżej 25 roku życia zainteresowanie warsztatami zadeklarowało około 30% ankietowanych. Ilość ta rosła, przekraczając nieco 45% w przypadku zajęć językowych. Wśród wybieranych języków zdecydowanie najczęściej wskazań otrzymał język angielski (90 osób), następnie język hiszpański 29, pozostałe języki nie przekroczyły poziomu 10 wskazań.

Grupa 25 plus została tu wybrana i poddana analizie celowo, jako grupa potencjalnych opiekunów dzieci (rodziców, dziadków), którzy z racji swej roli mogli być zainteresowani tym rodzajem zajęć organizowanych przez DK. Porównanie obu grup nie pokazało żadnych wyraźnych różnic. Można jedynie odnotować, że w grupie opiekunów zmalało nieznacznie (z 46% do 40%) zainteresowanie nauką języka.

Nie ma też wyraźnych różnic między 4 rodzajami warsztatów dla dzieci i tymi samymi rodzajami warsztatów dla młodzieży i dorosłych. Także deklaracje zainteresowania pozostałymi warsztatami (tymi, które nie zostały podzielone ze względu na wiek: w. modelarski, gry na instrumentach i w. fotograficzne) nie przekraczały 30% badanej grupy.

Zestawione dane nie pokazały też dużego zainteresowania zajęciami komputerowymi dla początkujących. Zainteresowanie tymi zajęciami zadeklarowało 28% ankietowanych respondentów.

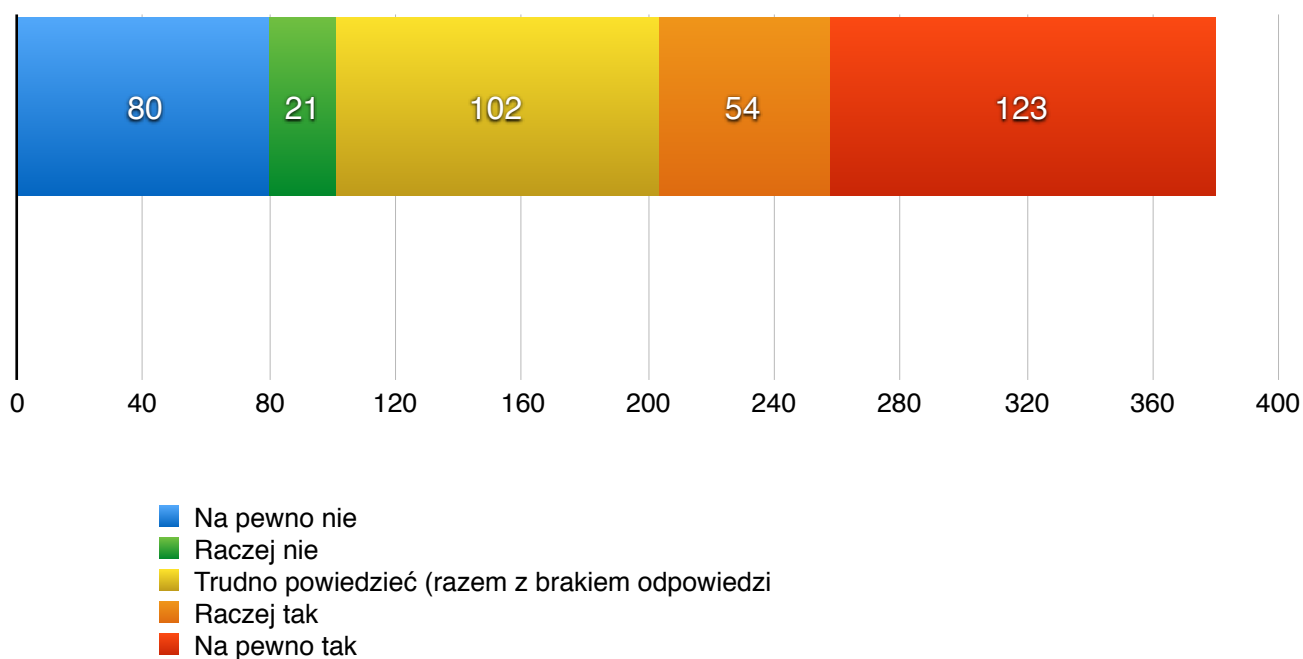
#### Kategoria 4: Lokalny Klub Seniora

Czwarta kategoria różni się zasadniczo od poprzednich trzech. W przeciwieństwie do nich jest zorientowana nie na rodzaj aktywności lecz na grupę wiekową i może obejmować każdą z wcześniej wymienionych kategorii aktywności.

Tabela nr 29. Zainteresowanie Klubem seniora

	Na pewno nie	Raczej nie	Trudno powiedzieć	Raczej tak	Na pewno tak	Brak odpowiedzi	N
Klub seniora	80	21	31	54	123	71	380

Wykres nr 13: Zainteresowanie Klubem seniora



## **Wnioski z warsztatów dla mieszkańców i lokalnych liderów**

Podczas 6 sesji spotkań z mieszkańcami oraz 2 warsztatów dla liderów lokalnych zebrani uczestnicy wskazywali następujące problemy i związane z nimi potrzeby.

- rosnąca grupa osób starszych, które potrzebują oferty przygotowanej specjalnie dla nich. W tym kontekście pojawiły się sugestie następujących zajęć.
  - gimnastyka dla seniorów
  - zajęcia edukacyjne dot korzystania z komputera, smartfona itp
- Oddzielną grupą pojawiającą się podczas spotkań byli rodzice mówiący głównie o potrzebach dzieci. W związku z tym wskazywano na potrzebę organizacji (lub poszerzenia oferty) zajęć prowadzonych w szkołach. Zwracano uwagę na konieczność prowadzenia działań nie tylko w placówkach, może warto zadbać o dzieciaki w miejscu ich mieszkania - na podwórkach itp. Zwracano uwagę na potrzebę zrównywania szans edukacyjnych oraz podnoszenia poziomu kompetencji społecznych dzieci. Podczas sesji odbywającej się na Księżym Młynie wskazywano na doświadczenia zajęć artystycznych (rysunek, plastyka) organizowanych w przestrzeni osiedla. Doświadczenie zostało dobrze przyjęte i dobrze oceniane, dlatego pojawiły się sugestie, by kontynuować te działania.
- na Stokach wskazano na potrzebę zorganizowania czasu dla działkowców - wymiana pomysłów, doświadczeń itp.
- podczas spotkań pojawiały się też pomysły na zajęcia ruchowe.
  - wskazano na potrzebę prowadzenia zajęć sportowych wolniejszych, nie typowych fitness; wskazano na popularność organizowanych na Stokach zajęć fitness w parku latem.
  - nordic walking
- Zwracano uwagę, że Widzew ma w swoich granicach administracyjnych kilka parków, ale w większości z nich nic się nie dzieje. Przy tej okazji wymieniano amfiteatr w parku 3 Maja, oraz przypominano o koncertach w Parku Źródlika. Pojawiały się sugestie ożywienia przestrzeni parkowych, wprowadzenia „generatorów ruchu” takich jak parki śniadaniowe, pikniki, koncerty na wzór tych pod zegarem na 6 Sierpnia.
- W wielu rozmowach podkreślano konieczność prowadzenia działań cyklicznie. Wskazywano też mocno na konieczność otwierania domów kultury, wychodzenia z ofertą w przestrzenie parkowe, uliczne.



## REKOMENDACJE

### 1. Problem funkcji Widzewskich Domów Kultury jako lokalnej instytucji kultury

Zgromadzone dane dały ogólny obraz wiedzy badanych:

- o istnieniu w okolicy tego, co badacze zajmujący się aktywnością kulturalną nazywają „materialną infrastrukturą kulturalną”, a co w praktyce oznacza materialne (także formalno-prawne) zaplecze prowadzonej działalności (załącznik nr 1, pytanie nr 4),
- o stopniu wykorzystania tej infrastruktury (załącznik nr 1, pytanie nr 5).

Kwestią otwartą pozostaje problem funkcjonowania WDK jako „instytucji kultury”, czyli integralnego elementu „uwzorowanych nawyków” uczestników życia kulturalnego.

Jednocześnie odpowiedzi na pytanie nr 9 (o źródła informacji), potwierdziły wiedzę dziś już powszechną o znaczącej roli Internetu w codziennych praktykach ludzi. Co więcej, Internet, jak wskazują badacze zajmujący się problematyką kultury, jest dominującym czynnikiem i nieusuwalnym elementem praktyki kulturalnej współczesnego człowieka. Sugestie pojawiające się w trakcie sesji warsztatów, by zorganizować dla osób starszych zajęcia z podstaw posługiwania się komputerem i funkcjonowania w Internecie, pokazują nie tylko rosnącą świadomość zachodzących zmian cywilizacyjnych, ale także presję na korygowanie nawyków reprezentantów tych kategorii wiekowych, które tradycyjnie były wyłączane z konieczności adaptowania się do owych zmian.

W związku z powyższym WDK powinny:

1. zbadać swój „kulturotwórczy” potencjał, czyli sprawdzić w jakiej mierze i w jaki sposób WDK są czynnikiem uwzorowywania indywidualnych nawyków, a także w jaki sposób mogą stać się owym czynnikiem, a potem jak utrwalić ten stan. W tym celu należy przeprowadzić badania jakościowe na temat aktualnych praktyk kulturalnych mieszkańców społeczności lokalnej oraz sposobów, w jaki obecnie rozumieją oni swoje uczestnictwo w kulturze. Badania te powinny być zorientowane równolegle na analizowanie praktyk w świecie realnym i analizowanie praktyk prowadzonych w Internecie, ze szczególnym uwzględnieniem mediów społecznościowych.

2. WDK powinny zmienić strukturę swej aktywności i część tej aktywności zaangażować w działania kulturalne i diagnostyczne w Internecie, szczególnie w sferze mediów społecznościowych.

W trakcie sesji warsztatów pojawiły głosy, które są sygnałem zmiany struktury instytucjonalnej lokalnych społeczności. W życiu społecznym rośnie rola organizacji pozarządowych (NGO). Pojawiają się krytyczne wnioski, że nastąpiła ngoizacja rzeczywistości społecznej i zachwianie proporcji w funkcjonowaniu relacji państwo-NGO-sy. Badacze zwracają też uwagę na usieciowienie współczesnego świata, co odpowiada strukturze rzeczywistości Internetu.

W związku z powyższym WDK powinny:

1. zacieśnić praktyczną współpracę z innymi lokalnymi instytucjami (szkoły, kościoły, instytucje ochrony zdrowia, instytucje wymiaru sprawiedliwości), w celu ustabilizowania swojej pozycji w sieci oraz dla wspólnej korzyści wynikającej z „zagęszczenia” sieci instytucjonalnej i zwiększenia potencjału kulturalnego, który może ochronić WDK przed ngoizacją.

## **2. Problem lokalnych liderów**

Zgromadzone dane pokazują, że osoby wciąż samookreślające się terminem lider, nie są liderami w ujęciu oświeceniowego paradygmatu dwóch kultur - wysokiej i niskiej. To znaczy ci z badanych, którzy określali się mianem „twórcy kultury”, w większości nie byli zainteresowani zaangażowaniem się w proces tworzenia kultury, przyznawali otwarcie, że nie mają pomysłów na aktywność w sferze kultury, nie działali w grupach nieformalnych i nie wyrazili woli zaangażowania się na zasadzie wolontariatu w działania WDK.

Nie oznacza to jednak, że w społeczności lokalnej Widzewa nie istnieją osoby, które wypełniają funkcję prowadzenia i kształtowania praktyk kulturalnych. Wyniki pokazują jedynie, że to badanie nie doprowadziło do ich zidentyfikowania. Dlatego podobnie jak potencjał WDK wymaga badania jakościowego, tak „zmapowanie obecności” liderów wymaga także dodatkowych badań - jakościowych, które mogą być prowadzone razem.

### **Problem potrzeb kulturalnych społeczności lokalnej**

Najważniejszą informacją wynikającą z tej części analizy danych jest informacja o dominującej wyraźnie preferencji kolektywnego uczestnictwa w kulturze. Ta preferencja uwidoczniła się także w kategorii 1 preferowanych form aktywności, czyli formach z obszaru tradycyjnie pojmowanej kultury wysokiej. Ponadto ankietowani wyraźnie wskazywali na rosnącą świadomość prozdrowotną. Mimo konieczności prowadzenia dalszych badań, na co wskazano w paragrafach nr 1 i 2 rekomendacji, WDK może wykorzystać te preferencje i sygnalizowane rodzące się potrzeby indywidualne (nauka korzystania z nowoczesnych urządzeń i korzystania z Internetu), przygotowując mieszane formy aktywności, które będą realizować obie sfery potrzeb.

Wyraźnie preferowane przez badanych zabawy masowe (pikniki, festyny itp.) można wypełnić elementami form warsztatowych o tematyce, która ma obecnie duże znaczenie społeczne.

Tematy, które WDK powinny wziąć w powyższym kontekście pod uwagę:

1) w obszarze „kultury prawa”: szerokie spektrum zagadnień związanych z ramami formalno-prawnymi konsumpcji kultury za pośrednictwem Internetu (kwestie praw do wykorzystywanych treści), oraz szerzej - ramami formalno-prawnymi codziennego funkcjonowania,

potencjalni partnerzy: instytucje wymiaru sprawiedliwości

2) w obszarze „kultura zdrowotna”: zagadnienia związane z profilaktyką zdrowia i higieną, a także zagadnienia związane z problematyką starzenia się społeczeństw,

potencjalni partnerzy: instytucje ochrony zdrowia.